

Stala PL-3 ja PL-4 postilaatikoiden uudelleentiivistysohje

Stala **PL-3** ja **PL-4** -postilaatikkomallit on tiivistetty silikonilla valmistusprosessin yhteydessä nurkkien pistehitsisaumoista sekä katon ja luukunkehysten liitoskohdasta.

Ajan saatossa ja Suomen sääolosuhteiden armoilla silikonilla on tapana hieman hapertua, täten hiljalleen menettään tilkitsemiskykyään. Suosittelemmekin tällöin uusimaan laatikon tiivistystä tämän ohjeen mukaisesti parhaan mahdollisen vesitiiviyyden ylläpitämiseksi.

Uudelleentiivistys suositellaan tehtäväksi 4-5 vuoden välein.



Uudelleentivistykseen tarvittavat työkalut ja sopivat työskentelyolosuhteet

Uudelleentivistykseen tarvittavat työkalut:

- Puhdistusvälineet pintojen puhdistukseen (esim. liuotinpohjainen puhdistusaine)
- Silikonipuristin
- Silikonia (esim. yleiset läpikuultavat saniteettisilikonit sopivat mainiosti)



Uudelleentivistys on mahdollista tehdä ulkona, lämpötilan ollessa vähintään +5 °C. Mikäli lämpötila on alle +5 °C, suosittelemme irrottamaan laatikon ja tekemään tiivistyksen sisätiloissa, sillä useimmat silikonit vaativat +5 °C lämpötilan tarttuakseen kunnolla. Postilaatikko on irrotettavissa paikaltaan neljällä takaseinän ruuvilla.

Postilaatikon tiivistäminen

Yleisimmät vuotokohtat ovat pistehitsisaumat laatikon nurkat sekä katon ja muovisen luukunkehysten välinen sauma.



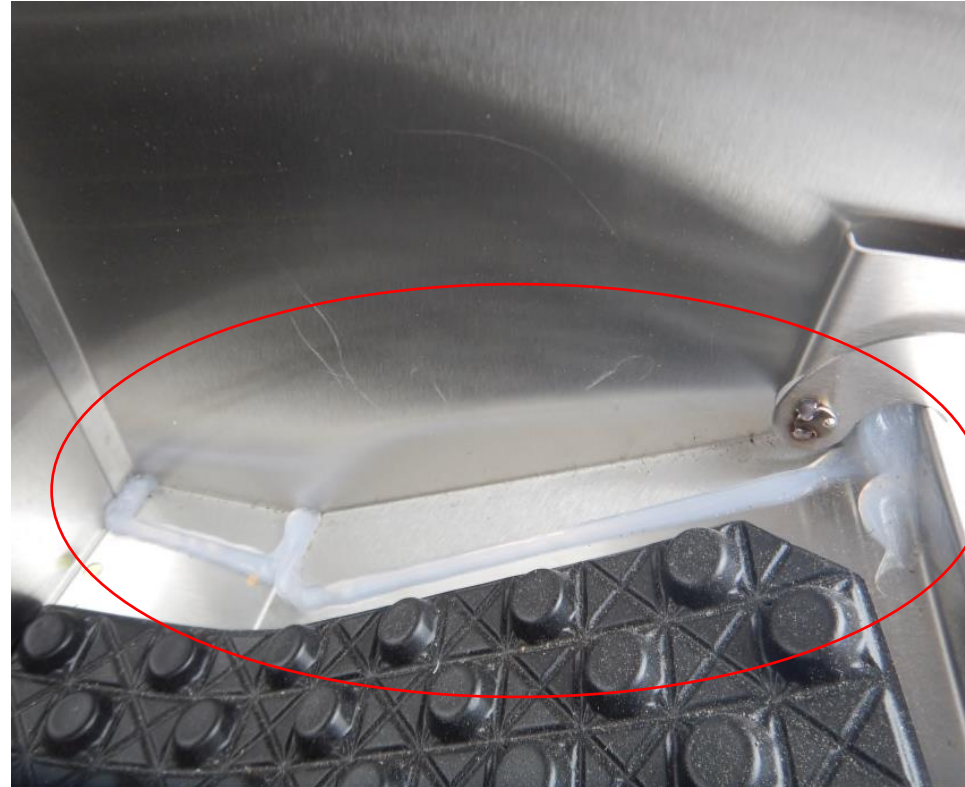
Postilaatikon tiivistäminen – katon ja luukun kehyksen välinen sauma

Katon ja luukun kehyksen välinen sauma on laatikon ollessa asennettuna helpointa tiivistää katon puolelta. Muista puhdistaa ja kuivata pinta huolellisesti ennen silikonin levitystä. Mikäli silikonisauma jää puristimella epäsiistiksi, voi sen pyyhkäistä sormella levityksen jälkeen, jotta se saadaan mahdollisimman tasaiseksi ja tiiviiksi.



Postilaatikon tiivistäminen – postilaatikon sisäpuoli

Nurkkien pistehitsisaumat tulee tiivistää laatikon sisäpuolelta. Mikäli vanhat tiivisteet näyttävät kovin haperoilta, voi ne raaputtaa kokonaan irti esim. puukolla ennen uudelleentiivistystä. Muista puhdistaa myös sisäpinnat huolellisesti ennen uudelleentiivistystä. Erityisesti katon nurkkiin tulee laittaa silikonista huolellisesti.



Muuta huomioitavaa postilaatikon asentukseen liittyen

Postilaatikkolaatikko tulee olla asennettuna suoraan, ei ns. ”etukenoon”. Postilaatikon katossa on pieni kaato taaksepäin, jonka tarkoitus on ohjata kosteus katolta pois. Tämä ominaisuus pääsee oikeuksiinsa vain kun laatikko on asennettuna suoraan.

Postilaatikon kiinnitysruuvien yhteydessä suositellaan käytettävän laatikon mukana tulleita tiivistäviä aluslevyjä. Tämä estää kosteuden pääsemisen laatikkoon kiinnitysreikien kautta.



Kun postilaatikko on asennettu suoraan, pääsee kosteus valumaan luukusta pois päin.

Jäikö jokin askarruttamaan? Ota yhteyttä!

Mikäli tiivistyksen yhteydessä herää jotakin kysyttävää tai jokin vaihe on epäselvä, pyydämme olemaan epäröimättä yhteydessä tekniseen tukeemme:

technical.support@stala.com



Stala Oy
Yrittäjänkatu 4
15170 Lahti, Finland

Instruktioner för att förnya tätningen på Stala PL-3 och PL-4 brevlådor

Stala **PL-3** och **PL-4** brevlådamodellerna har tätats med silikon under tillverkningsprocessen vid hörnen där punktsvetsade sömmar möts samt vid skarven mellan tak och luckram.

Med tiden och under påverkan av det nordiska klimatet har silikonet en tendens att bli något sprött och därmed gradvis förlora sin tätningsförmåga. Vi rekommenderar därför att man förnyar lådans tätning enligt denna anvisning för att upprätthålla bästa möjliga vattentäthet.

Vi rekommenderar att man förnyar tätningen vart 4-5 år.



Verktyg och lämpliga arbetsförhållanden för återtätning

Verktyg som behövs för att återtäta:

- Rengöringsmedel för att rengöra ytorna (t.ex. lösningsmedelsbaserat rengöringsmedel)
- Silikonpistol
- Silikon (t.ex. vanliga transparenta sanitetssilikon passar utmärkt)



Återtätning kan utföras utomhus när temperaturen är minst +5 °C. Om temperaturen är under +5 °C rekommenderar vi att du tar loss lådan och utför tätningen inomhus, eftersom de flesta silikoner kräver en temperatur på +5 °C för att fästa ordentligt. Brevlådan kan tas loss från sin plats med fyra skruvar på bakväggen.

Tätning av brevlåda

De vanligaste läckagepunkterna är punktsvetsade sömmar i lådans hörn och fogarna mellan tak och plastluckans ram.



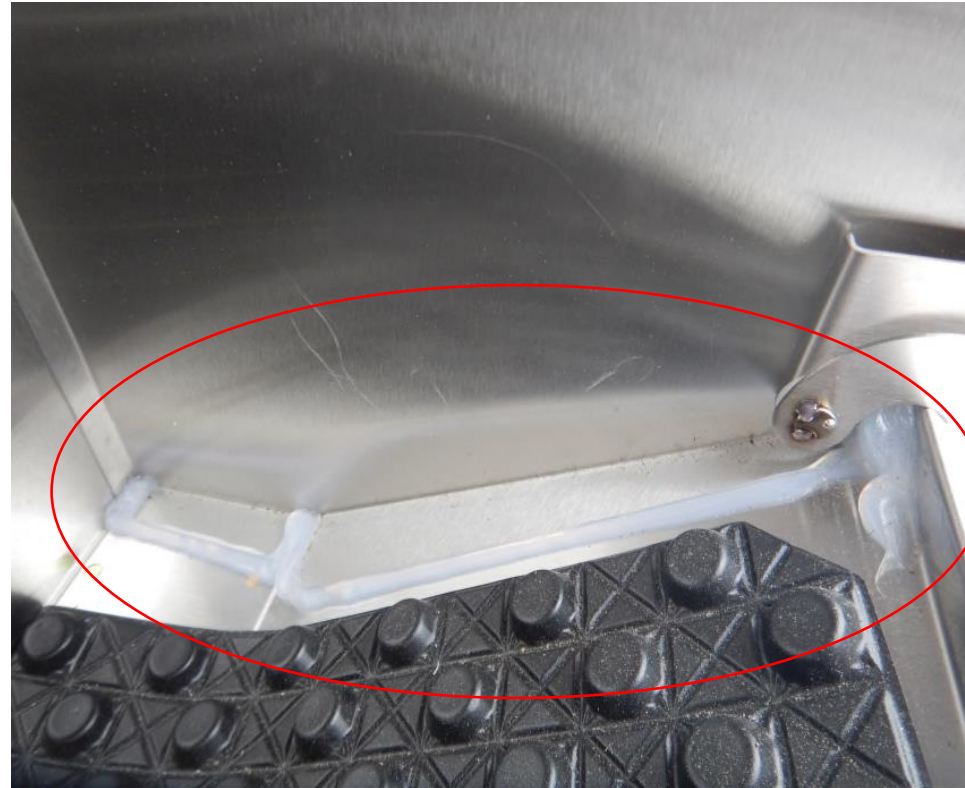
Tätning av brevlåda – fog mellan tak och luckram

Fog mellan tak och luckram är enklast att täta från takets sida när lådan är installerad. Kom ihåg att rengöra och torka ytan noggrant innan du applicerar silikon. Om silikonsömmen blir ojämn efter applicering med silikonpistolen kan man jämna till den med fingret för att få en så jämn och tät fog som möjligt.



Tätning av brevlåda – insidan av brevlådan

De punktsvetsade sömmarna i hörnen bör tätas från insidan av lådan. Om de gamla tätningarna ser väldigt sköra ut kan man skrapa bort dem helt med till exempel en kniv innan man tätar om. Kom ihåg att rengöra även insidorna noggrant innan man tätar om. Särskilt i hörnen på taket bör man applicera silikon noggrant.



Övrigt att tänka på vid installation av brevlåda

Brevlådan ska monteras rakt. I brevlådans tak finns en liten lutning bakåt, vars syfte är att leda fukt bort från taket. Denna funktion fungerar endast optimalt när lådan är monterad rakt.

I samband med monteringsbultarna för brevlådan rekommenderas att använda de medföljande tätande brickorna. Detta förhindrar att fukt tränger in i lådan via fästningshålen.



När brevlådan är monterad rakt kan fukten rinna av från luckan.

Finns det något mer du undrar över? Kontakta oss!

Om du har några frågor under tätningsarbetet eller om något steg är oklart, tveka inte att kontakta vår tekniska support:

technical.support@stala.com



Stala Oy
Yrittäjänkatu 4
15170 Lahti, Finland